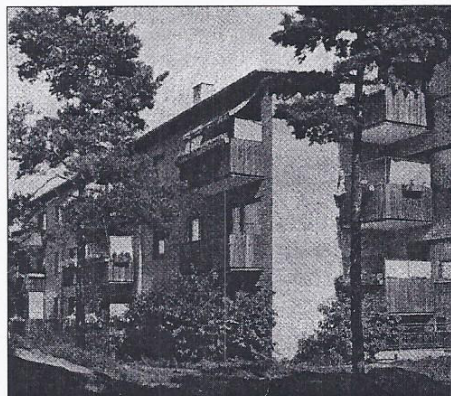
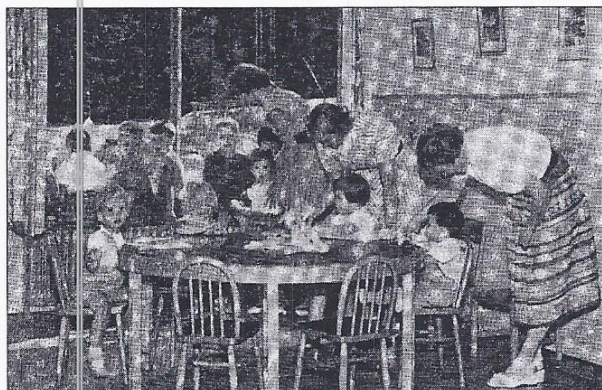


Kollektiva pionjärer i Bromma

Ett unikt koncept för kollektivboende skapades på 1940-talet bland villakvarteren i Stockholmsförorten Bromma. Här berättar fyra av dem som växte upp på Alviksgården.

Mitt under kriget, i december 1942, påbörjades inflyttningen till det nya kollektivhusområdet Alviksgården, vid Rundavägen mitt emellan Traneberg med sina funkishyreshus och Äppelvikens villaidyll. Initiativet togs av kaptenen Gösta Bertel, som bodde i Traneberg. Hans vision var att göra vardagen enklare, särskilt för familjer där ingen förälder var hemma om dagarna och kunde svara för markservice. Bertel var en man med goda kontakter bland stadens planerare och lyckades föra projektet i hamn.

Bostadsrättsföreningen Alviksgården utformades med 63 lägenheter om två till fyra rum och kök. På 1940-talet fanns ingen större bostadsbrist i Stockholm och de som flyttade in valde huset då de var genuint intresserade av de kollektiva funktionerna. Dessa bestod av en storbarnkammare, livsmedelsaffär, centralkök, tvättinrättning för inlämning av tvätt, tvättstuga där man tvättade själv och en personalvåning för de anställda. Där fanns åtta enkelrum med gemensamt kök, badrum och sällskapsrum. Därtill hade föreningen en heltidsanställd vaktmästare som bodde i en av lägenheterna.



Bilder från Alviksgården på 40-talet.

Storbarnkammaren, Barnis, tog emot spädbarn och barn upp till skolåldern. Lokalerna användes även som samlingssal för föreningen.

– *Barnis var själva centrum i kvarteret. Syster Ebba och syster Alva var de snälla och föreståndarinnan tant Gulli var den stränga men goda, minns Annika, Eva och Marianne.*

– *Roligt var när vi fick spela teater. Vårre var det när vi satt runt det stora runda bordet och var tvungna att svälja en matsked fiskleverolja, minns Lars och Annika.*

Barnläkaren Bergqvist kom regelbundet på besök. Han var omtyckt av alla och läkarbesöken blev högtidsstunder. Barnen fick stå på led och vänta på sin tur att få komma in till honom, räcka ut tungan och säga ahhh.

Marianne kompletterar med ljuva minnen då hon och några kompisar fick sova över i storbarnkammaren när föräldrarna behövde vara borta en kväll.

Livsmedelsaffären och centralköket låg intill varandra i andra änden av samma hus som storbarnkammaren. På morgonen kunde de boende lämna en korg med inköpslista utanför affären innan den öppnat. Sedan hämtade man korgen med varorna på vägen hem från jobbet.

Centralköket hade två anställda. Annikas mamma, Janno, var föreståndare.

– *Hon var ensamstående och hittade en bra lösning på sin situation genom att flytta till Alviksgården. Här fick hon både nära till arbete och barntillsyn.*

Varje morgon, från måndag till lördag, kom boende i kollektivet förbi centralköket, beställde mat för kvällen och lämnade in sina mathämtare. Det fanns alltid två rätter att välja mellan. När de sedan återvände från jobbet hämtade de upp maten för att sedan gå vidare till storbarnkammaren där deras barn väntade på dem.

I tvättinrättningen arbetade Farbror Tvätt med sina två kvinnliga anställda och tog emot tvätt från de boende i kvarteret. Lars bodde ovanpå tvätten.

– *Det var spännande med ångan som pyste ut i ett rör därifrån och jag minns än doften av nytvättade*

lakan och handdukar, som farbror Tvätt levererade i en stor trälåda och la upp på matbordet.

I personalvåningen bodde Tanto, som jobbade i centralköket, syster Ebba och syster Alva från storbarnkammaren och föreningens städpersonal. Alltefter behov kunde familjerna beställa städning. Flera av dem som städade var tyska flickor som kommit till Sverige efter kriget.

– *Det kändes tryggt att det alltid fanns dessa märkvärdiga vuxna att vända sig till, berättar Eva. Vaktmästaren farbror Holmberg var sträng men en trygg figur. -Vad jag tyckte om att känna doften från hans cigarr!* På 40-talet värmdes husen upp med koks. Det var vaktmästare Holmberg som såg till att pannan var varm. Med jämna mellanrum kom koksbilen och fyllde på förråden. Då kunde barnen storögt följa när koksgubbarna bar in de tunga säckarna på ryggen till pannrummet.

En period ordnade de boende så att två av kungens får, Bill och Bull, fick beta av gräsmattorna: Ett tidigt miljövänligt alternativ till gräsklippare. De blev naturligtvis barnens favoriter.

I ett källarutrymme fanns en snickarverkstad för de boende. En bit ned i skogen hade föreningen också små odlingslotter. Det ordnades gemensamma fixardagar, då de vuxna kunde laga trasiga trappsteg, räcken eller annat som behövdes ses om.

Hur var det då att växa upp i ett kollektivboende? Alla fyra har vi positiva minnesbilder. Det var en trygg uppväxt. Här fanns en vid krets av vuxna vi kände oss förtrogna med, inte bara den egna familjen var en fast punkt i tillvaron. Barnens föräldrar kände varandra och umgänget var livligt. Barnen rörde sig bland lägenheterna och visste var alla bodde.

– *Blev det jobbigt hemma kunde man alltid gå hem till en kompis, vi fick tillgång till fler mammor och pappor, säger Eva.*

– *På Alviksgården kände vi oss som hemma medan övriga Bromma var en sorts främmande mark, menar Lars.*

– *Vi kände oss nog lite annorlunda. Av utomstående kunde vi ibland uppfattas som bohemiska, anarkistiska eller rentav kommunistiska, ibland med lite misstänksamhet – Vad var vi för sort? Det var ju mycket nytänkande, rentav fritänkande, i vår förening och det var högt i tak!*

Hur gick det sedan för Alviksgården? Husen står kvar, men det kollektiva avvecklades efter hand. Läget på bostadsmarknaden förändrades och med tiden avtog efterfrågan på gemensam service, som vaken var gratis eller obligatorisk. Barnis övergick i kommunal regi och Konsumaffären lades ner efter några år. Alviksgården bytte skepnad till en helt vanlig bostadsrättsförening.



Eva Lutz, Lars Hugo, Marianne Flink och Annika Ask